

# Finansiering av regionalt utvecklingsarbete

REGIONALT UTVECKLINGSKAPITAL



Sveriges  
Kommuner  
och Regioner



## Förord

För tredje gången har SKR tagit fram en kartläggning av finansieringen av det regionala utvecklingskapitalet. Rapporten ger en tydlig bild av hur det regionala utvecklingsarbetet finansieras och hur medlen fördelas mellan länen. Frågan om finansiering och fördelning är viktig och bidrar till en balanserad utveckling av landets olika regioner.

Regionernas egen verksamhet är en mindre del av det som totalt sett görs för att främja länens utveckling. Insatser från näringslivet, kommuner, ideell sektor, universitet och högskolor, statliga myndigheter med flera bidrar tillsammans med regionens insatser till att utveckla regionerna och deras näringsliv. Utformningen av dagens regionala tillväxtpolitik möjliggör för varje län att utvecklas med egen kraft och utefter sina egna regionala förutsättningar. Det i sin tur skapar konkurrenskraft och möjliggör en hållbar tillväxt i hela Sverige.

Rapporten visar dock på att förutsättningarna skiljer sig rätt mycket mellan regionerna, och det finns skäl att tro att dessa skillnader kommer att öka över tid. Beroendet av medel från europeiska struktur- och investeringsfonder (ESI-fonder) är stort för de flesta regioner. Även om medlen för insatser relaterade till kunskap, forskning och innovation har ökat, fördelas de inte jämt över landet. Län med starka lärosäten och stor befolkning lyckas ta hem majoriteten av medlen.

Är strukturen för finansiering av det regionala utvecklingsarbetet ändamålsenlig utifrån de mål som finns för politikområdet? Rapporten är ett kunskapsunderlag för regionerna för att få överblick över vilka medel som utgör det kapital regionen har till förfogande kopplat till det regionala utvecklingsarbetet, och ett inspel för vidare analys och diskussion kring utformningen av framtidens regionalpolitik.

Denna rapport har arbetats fram på likande sätt som tidigare rapporter. Men då faktakällorna vi identifierat i viss mån skiljer sig lite åt mellan de olika rapporterna är de inte helt jämförbara.

Trevlig läsning!

Stockholm, juni 2020

Gunilla Glasare  
Direktör

Katrin Vanhaverbeke,  
Sektionschef

*Avdelningen för tillväxt och samhällsbyggnad  
Sveriges Kommuner och Regioner*

## Innehåll

<b>1 Uppdraget .....</b>	<b>5</b>
<b>2 Det regionala utvecklingsarbetet.....</b>	<b>6</b>
<b>3 Regionernas finansieringskällor för regional utveckling .....</b>	<b>8</b>
<b>4 Nationella, kompensatoriska anslag .....</b>	<b>10</b>
4.1 1:1-anslaget.....	10
4.2 1:1 Regionala tillväxtåtgärder, Projektverksamhet.....	10
4.3 1:1 Regionala företagsstöd .....	11
4.4 1:2 Transportbidrag .....	11
4.5 Totala anslag för regionerna per invånare .....	12
<b>5 Konkurrensprövade medel.....</b>	<b>13</b>
5.1 Vinnovas program .....	13
5.2 Tillväxtverkets projektmedel 1:5 .....	13
5.3 Energiforskningsanslaget 1:4 .....	14
5.4 Horisont 2020 .....	14
5.5 Totala anslag för regionerna per invånare .....	15
<b>6 Europeiska struktur- och investeringsfonder – ESI-fonder .....</b>	<b>16</b>
6.1 Europeiska Regionala Utvecklingsfonden (ERUF) .....	16
6.2 Europeiska Socialfonden (ESF) .....	17
6.3 Landsbygdsprogrammet.....	17
6.4 Havs- och fiskeriprogrammet .....	17
6.5 Totala anslag för regionerna per invånare .....	18
<b>7 Regionernas egna medel.....</b>	<b>19</b>
<b>8 Utvecklingsmedel totalt per region .....</b>	<b>23</b>
<b>9 Slutsatser .....</b>	<b>26</b>
<b>10 Tabellbilaga.....</b>	<b>28</b>

# 1 Uppdraget

Sveriges Kommuner och Regioner har kartlagt det regionala utvecklingskapitalet - hur det regionala utvecklingsarbetet finansieras och hur medlen fördelas mellan olika regioner. Kartläggningen är den tredje i ordningen. De tidigare har omfattat åren 2013 respektive 2014 – 2016.<sup>1</sup> Sweco Society har getts uppdraget att för åren 2017 – 2018 göra en uppdatering av det dataunderlag som ligger till grund för sammanställningen av det regionala utvecklingskapitalet. Uppdraget har genomförts av Sven-Inge Nylund (uppdragsledare), Emilie Leroy och Ulf Johansson under perioden januari - maj 2020.

Uppdateringen bygger i huvudsak på samma källor som tidigare använts. En avgränsning har gjorts, liksom i de tidigare rapporterna, så att fokus ligger på ekonomiska utvecklingsresurser med tydlig koppling till regional näringslivsutveckling.

Uppgifter om nationella kompensatoriska anslag, konkurrensprövade medel och europeiska struktur- och investeringsfonder har inhämtats från myndigheter (Tillväxtverket, Svenska ESF-rådet, Jordbruksverket och Vinnova). Det inkomna materialet har bearbetats till tabeller och diagram över fördelningen på regioner. Uppgifter om regionernas egna medel har inhämtats från respektive region. Med uppgifter från räkenskapssammandragen har också regionernas totala nettokostnader för regional utveckling belysts. I dessa inkluderas, förutom Allmän regional utveckling, även kultur, utbildning, politisk verksamhet för regional utveckling samt trafik och infrastruktur.<sup>2</sup> Utifrån insamlade uppgifter har materialet sammanställts och analyserats.

---

<sup>1</sup> [https://skr.se/download/18.3469c12015f7704719b7977c/1509972862082/SKL\\_A4\\_Regionalt-utvecklingskapital\\_web.pdf](https://skr.se/download/18.3469c12015f7704719b7977c/1509972862082/SKL_A4_Regionalt-utvecklingskapital_web.pdf)  
<https://skr.se/download/18.3fa26af2156917472e765991/1472128057581/Regionalt+utvecklingskapital.pdf>

<sup>2</sup>[http://www.statistikdatabasen.scb.se/pxweb/sv/ssd/START\\_OE\\_OE0107\\_OE0107D/KostnD\\_RLT/](http://www.statistikdatabasen.scb.se/pxweb/sv/ssd/START_OE_OE0107_OE0107D/KostnD_RLT/)

## 2 Det regionala utvecklingsarbetet

Regionalt utvecklingsarbete är komplext och involverar en rad olika aktörer och intressenter. En översikt över hur regionerna genomför det regionala utvecklingsarbetet finns i skriften *Regionerna 2019* och utvecklingsarbetet, utgiven av Sveriges Kommuner och Regioner (SKR).<sup>3</sup>

Från 2019 har alla regioner tagit över det regionala utvecklingsansvaret. Uppdraget till regionerna finns reglerat i förordningen om regionalt tillväxtarbete och i en lag om regionalt utvecklingsansvar. Regionerna ska

- arbeta fram och fastställa en strategi för utvecklingen i länet
- samordna insatser för att genomföra denna strategi
- besluta om hur medel för regionalt tillväxtarbete ska användas
- följa upp, utvärdera och redovisa resultaten av tillväxtarbetet till regeringen
- utföra uppgifter inom ramen för EU:s strukturfondsprogram
- upprätta och fastställa länsplaner för transportinfrastruktur

Dessutom ansvarar regionerna för landstingens tidigare uppgifter inom bland annat hälso- och sjukvård, kollektivtrafik och kulturfrågor.

Regionerna har, i egenskap av direktvalda självstyrande organ, möjlighet att ta egna initiativ som känns angelägna ur ett regionalt perspektiv. Denna initiativrätt, som bygger på regional självstyrelse och beskattningsrätt, är också den huvudsakliga skillnaden mellan regionernas utvecklingsansvar och det regionala utvecklingsansvar som tidigare låg på de statliga länsstyrelserna, innan regioner och regionförbund med utvecklingsansvar tillkom runt om i landet.<sup>4</sup>

Denna rapport handlar om hur finansieringen såg ut under 2017 och 2018. De flesta regioner hade då regionalt utvecklingsansvar, men inte alla. Några hade haft ansvaret under lång tid. Det gäller Skåne, Västra Götaland, Gotland och Halland. Senare tillkom ytterligare regioner och under den nu aktuella perioden, 2017 och 2018, var det endast Stockholm, Värmland, Kalmar län och Sörmland där det regionala utvecklingsansvaret ännu inte lagts på en direktvald region med beskattningsrätt. I Värmland, Kalmar län och Sörmland låg fortfarande ansvaret på regionförbund, som finansierades genom avgifter från landstinget och kommunerna i länet. I Stockholms län låg utvecklingsansvaret kvar i sin ursprungliga placering, hos den statliga länsstyrelsen. Dock hade Stockholms läns landsting (numera Region Stockholm) ansvar för regionplaneringen, vilken hade vidgats till en regional utvecklingsplanering. I några län var det regionala

<sup>3</sup> <https://webbutik.skr.se/bilder/artiklar/pdf/7585-761-9.pdf?issuusl=ignore>

<sup>4</sup> <https://skr.se/samhallsplaneringinfrastruktur/regionalutveckling/regionaltutvecklingsansvar.2689.html>

utvecklingsansvaret helt nytt för den direktvalda regionen under den period som kartlagts. Det gäller Västmanland, Västernorrland, Norrbotten och Uppsala län där regionen fick ansvaret den 1 januari 2017.

# 3 Regionernas finansieringskällor för regional utveckling

Frågan om finansiering och fördelning av resurser är viktig för att åstadkomma en balanserad utveckling i alla landets regioner. Utvecklingen för varje region, och förutsättningarna för att genomföra dess regionala utvecklingsstrategi (RUS), påverkas av en mängd insatser som görs av invånare, kommuner, näringsliv, ideell sektor, universitet och högskolor, statliga myndigheter med flera.

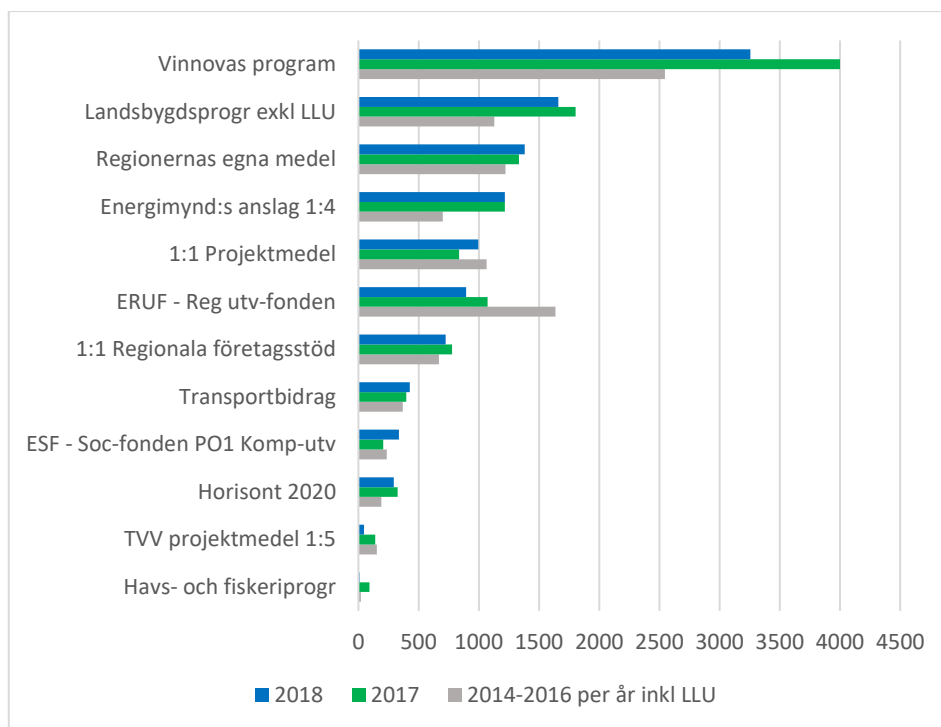
Hur det regionala utvecklingsarbetet finansieras varierar. Det finns ett antal olika finansieringskällor att tillgå. För SKR:s tidigare rapporter om finansiering av regionalt utvecklingsarbete har en avgränsning gjorts av vilka resurser som inkluderas. Avgränsningen har bibehållits i denna rapport, liksom grupperingen av finansieringskällorna efter finansieringstyp.

Avgränsningen och grupperingen har gjorts dels för att underlätta jämförelser mellan regioner, dels för att få en hanterbar omfattning av materialet. Fokus är på resurser som har tydlig koppling till utveckling av regionernas näringsliv. Även med denna avgränsning är redovisningen inte fullständig, eftersom bland annat näringslivets egna insatser, kommuners näringslivsarbete och kommunal medfinansiering i regionala projekt inte finns med.

Regionernas egna skattemedel är en viktig källa. Som framgår i denna rapport skiljer det sig åt i vilken omfattning resurser från regionernas skattemedel anslås för regional utveckling. De egna skattemedlen är emellertid inte den största källan av offentliga resurser för utvecklingsarbetet. Medel som kommer från EU och från statens budget utgör den klart största delen av resurserna från de källor som har undersökts, vilket framgår av diagram 1.



Diagram 1: Totala belopp för regionerna per källa och år, miljoner kronor



Finansieringskällorna har alltså, liksom i tidigare rapporter, indelats i fyra grupper:

- Nationella, kompensatoriska anslag
- Konkurrensprövade medel
- Europeiska struktur- och investeringsfonder (ESI-fonder)
- Regionernas egna medel

I tabell 1 nedan summeras utvecklingsmedlen för de fyra finansieringskategorierna.

Tabell 1: Totala belopp för regionerna per finansieringskategori och år, miljarder kronor

	2017	2018
Kompensatoriska anslag	2,0	2,1
Konkurrensprövade medel	5,7	4,8
Medel från ESI-fonder	3,2	2,9
Regionernas egna medel	1,3	1,4
<b>Summa</b>	<b>12,2</b>	<b>11,2</b>

I de följande avsnitten ges en kort presentation av finansieringskällorna och en redovisning av de medel ur dessa som har beviljats till regionerna under 2017 och 2018.

# 4 Nationella, kompensatoriska anslag

I denna grupp redovisas statliga anslag som i statens budget och i regleringsbrev fördelas till regionerna. Uppgifter om beviljade medel, med avdrag för återförda medel, har inhämtats från Tillväxtverket. Det rör sig om tre anslag från statsbudgetens utgiftsområde 19 Regional tillväxt:

- 1:1 Regionala tillväxtåtgärder, Projektverksamhet
- 1:1 Regionala tillväxtåtgärder, Regionala företagsstöd
- 1:2 Transportbidrag

## 4.1 1:1-anslaget

Den nationella strategin för hållbar regional tillväxt och attraktionskraft 2015 - 2020 är styrande för anslaget 1:1 Regionala tillväxtåtgärder, som är ett anslag i statens budget, utgiftsområde 19 Regional tillväxt. Prioriterade områden i strategin är innovation och företagande, attraktiva miljöer och tillgänglighet, kompetensförsörjning samt internationellt samarbete.<sup>5</sup> Anslaget får användas till utgifter för statsbidrag till projektverksamhet (inklusive riskkapitalfonder, lånefonder och garantifonder), regionala företagsstöd, ersättning för vissa kreditförluster samt stöd till kommersiell service. Vidare får anslaget användas för viss administration, uppföljning och utvärdering samt viss central utvecklingsverksamhet. Anslaget används framför allt till olika regionala företagsstöd, projektverksamhet och medfinansiering av olika EU-program. Övervägande delen av de stöd som beslutas inom ramen för anslaget är antingen fleråriga samverkansprojekt med många olika offentliga och privata aktörer eller fleråriga företagsinvesteringar.<sup>6</sup>

## 4.2 1:1 Regionala tillväxtåtgärder, Projektverksamhet

Prioritering av enskilda insatser görs huvudsakligen av den aktör som har det regionala utvecklingsansvaret, utifrån respektive regions regionala utvecklingsstrategi (RUS). En mindre del handläggs och beviljas av Tillväxtverket. Insatser ska främst bidra till att stärka de län som har de största behoven och förutsättningarna. Hur stora belopp varje aktör får framgår av regleringsbrev från regeringen till Tillväxtverket.<sup>7</sup> Projektmedlen har i hög grad använts för insatser

<sup>5</sup> Tillväxtverket, *Regionalt tillväxtarbete 2018*, <https://tillvaxtverket.se/download/18.537c294516c3bb2e22314ee3/1564492579850/Regionalt%20tillv%C3%A4xtarbete%202018.pdf>

<sup>6</sup> Budgetpropositionen för 2020 Prop. 2019/20:1, <https://www.regeringen.se/4adae5/contentassets/c689564aa19c4d29bcebb1c037a2e37b/utgiftsomrade-19-regional-tillvaxt.pdf>

<sup>7</sup> Regleringsbrev <https://www.esv.se/statsliggaren/regleringsbrev/?RBID=20581>

inom innovation och företagande, som en följd av en tydlig ambition att växla upp insatser inom de regionala strukturfonderna.<sup>8</sup>

*Totalt omfattade de regionalt fördelade projektmedlen ur 1:1-anslaget 838 miljoner kronor 2017 och 995 miljoner kronor 2018.*

### **4.3 1:1 Regionala företagsstöd**

Den som vill starta ett företag eller utveckla sitt befintliga företag har möjlighet att söka finansiellt stöd om det är svårt att få ihop finansieringen på den privata marknaden.<sup>9</sup> Stöden är till för att främja hållbara investeringar i framförallt små- och medelstora företag som stärker företagets konkurrenskraft, skapar långsiktig lönsamhet och ger varaktiga arbetstillfällen. Regionala företagsstöd ges i form av stöd eller checkar till kommersiell service, företagsutvecklande bidrag, regionalt investeringsbidrag samt såddfinansiering (KS, FUB, RIS och SÅDD).

*Totalt omfattade de regionala företagsstöden 778 miljoner kronor 2017 och 726 miljoner kronor 2018.*

### **4.4 1:2 Transportbidrag**

Transportbidrag kan sökas av företag med produktionsverksamhet i de fyra nordligaste länen: Norrbotten, Västerbotten, Jämtland och Västernorrland. Anslaget för transportbidrag ska ge kompensation för kostnadsnackdelar till följd av långa transportavstånd för varor och stimulera till höjd förädlingsgrad i områdets näringsliv.<sup>10</sup>

*Totalt omfattade transportbidraget 397 miljoner kronor 2017 och 427 miljoner kronor 2018.*

---

<sup>8</sup><https://tillvaxtverket.se/download/18.537c294516c3bb2e22314ee3/1564492579850/Regionalt%20tillv%C3%A4xtarbete%202018.pdf>

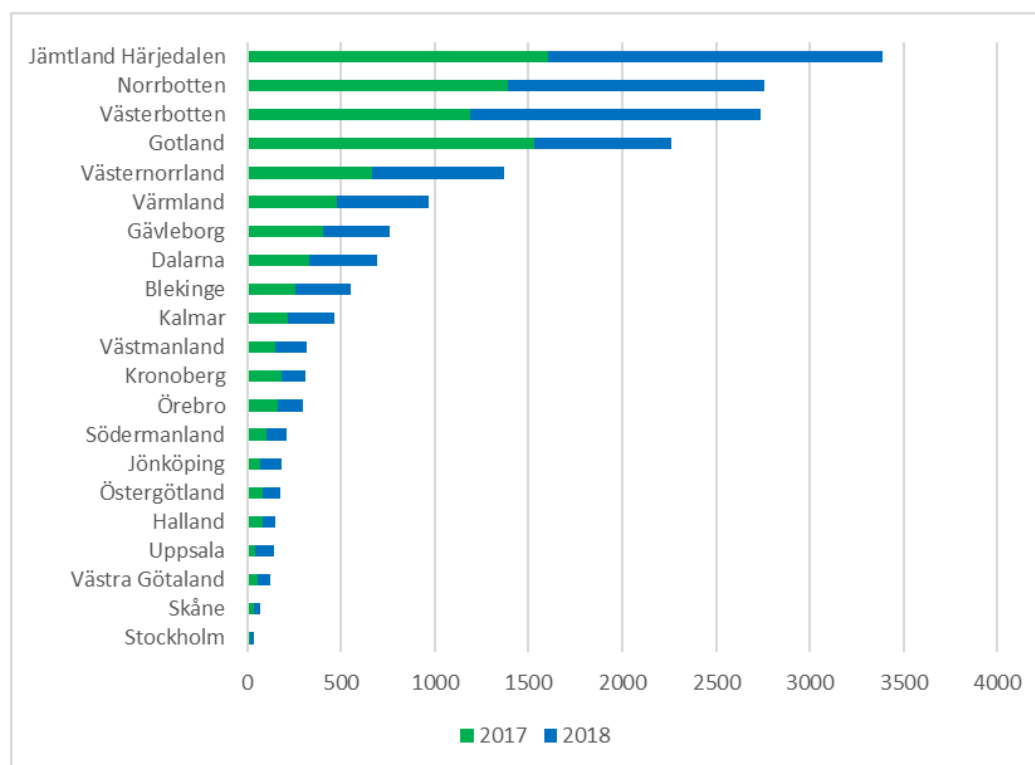
<sup>9</sup> <https://tillvaxtverket.se/vara-tjanster/utlysningar/utlysningar/2019-01-07-regionala-foretagsstod.html>

<sup>10</sup> Budgetpropositionen för 2020 Prop. 2019/20:1, <https://www.regeringen.se/4adae5/contentassets/c689564aa19c4d29bcebb1c037a2e37b/utgiftsomrade-19-regional-tillvaxt.pdf>

## 4.5 Totala anslag för regionerna per invånare

I diagram 2 presenteras de totala anslagen från de tre källorna för regionerna per invånare för 2017 och 2018.

Diagram 2: Nationella, kompensatoriska anslag per invånare 2017 och 2018, kronor



Finansieringskategorin nationella, kompensatoriska anslag summeras till 2,0 miljarder kronor 2017 och 2,1 miljarder kronor 2018. De fyra nordligaste länen och Gotland fick de största anslagen, räknat per invånare, och storstadsregionerna fick de minsta. Detta var väntat, eftersom medlen har till syfte att kompensera för regionala nackdelar. En betydelsefull faktor i att anslagen blev så stora för de nordligaste länen var transportbidraget, som för Norrbotten och Västerbotten stod för närmare hälften och för Jämtland Härjedalen och Västernorrland cirka en fjärdedel av de nationella, kompensatoriska anslagen.

# 5 Konkurrensprövade medel

I denna grupp redovisas medel som aktörer i stor utsträckning konkurrerar om nationellt, och internationellt genom ansökningar inom ramen för olika utlysningar.

De finansieringskällor som redovisas här är, liksom i tidigare rapporter:

- Vinnovas program
- Tillväxtverkets projektmedel 1:5
- Energimyndighetens anslag 1:4
- Horisont 2020

## 5.1 Vinnovas program

Vinnova (Verket för innovationssystem) är Sveriges innovationsmyndighet. Myndighetens uppdrag är att stärka Sveriges innovationsförmåga och bidra till hållbar tillväxt. Vinnova ger finansiering i tidiga skeden av innovationsprocesser där riskerna är stora och där projekten oftast inte skulle bli verklighet utan statligt stöd. Vinnovas program ger möjligheter för företag och organisationer att experimentera och testa nya idéer innan det blir lönsamt. Merparten av satsningarna handlar om att stimulera till utveckling av nya lösningar genom samverkan mellan universitet och högskolor, forskningsinstitut, företag och offentlig verksamhet.<sup>11</sup> Prioriterade områden är cirkulär och biobaserad ekonomi, industri och material, smarta städer, hälsa samt resor och transporter.<sup>12</sup>

Uppgifter om beviljade medel till aktörer under 2017 och 2018, fördelat på regioner, har inhämtats från Vinnova. Det är arbetsställets adress som har avgjort fördelningen på regioner, dvs den faktiska mottagaren av medel och inte koncernnivån.

*Totalt omfattade medlen från Vinnovas program 4 001 miljoner kronor 2017 och 3 255 miljoner kronor 2018.*

## 5.2 Tillväxtverkets projektmedel 1:5

Tillväxtverkets anslag under utgiftsområde 24 Näringsliv får användas för näringslivsfrämjande åtgärder. Tillväxtverket förvaltar dessa medel inom ramen för olika utvecklingsprogram och andra insatser. Uppgifter om beviljade medel, med avdrag för återförda medel, har inhämtats från Tillväxtverket.

*Totalt omfattade medlen från Tillväxtverkets 1:5-anslag 140 miljoner kronor 2017 och 46 miljoner kronor 2018.*

---

<sup>11</sup> Vinnova Årsredovisning 2019 <https://www.vinnova.se/publikationer/arsredovisning-2019/>

<sup>12</sup> <https://www.vinnova.se/>

### 5.3 Energiforskningsanslaget 1:4

Energimyndighetens anslag för energiforskning 1:4 ligger under utgiftsområde 21 Energi i statens budget. Anslaget får användas för forsknings-, utvecklings-, demonstrations- och kommersialiseringsinsatser inom energiområdet. Det får också användas för att främja utvecklingen av teknik som baserar sig på förnybara energislag och effektiv energianvändning i industriella processer med mera.

Uppgifter om beviljade medel, med avdrag för återförda medel, har inhämtats från Energimyndigheten. Projekten har med några undantag kunnat fördelas på stödmottagarnas regionala hemvist.

*Totalt omfattade de medel från Energimyndighetens 1:4-anslag som är regionalt fördelade 1 217 miljoner kronor 2017 och 1 218 miljoner kronor 2018.*

### 5.4 Horisont 2020

Horisont 2020 (Horizon 2020) är EU:s ramprogram för forskning och innovation. Programmet är världens största satsning på forskning och innovation och har en total budget på runt 80 miljarder euro. Vinnova är Sveriges kontaktmyndighet för Horisont 2020. För att söka pengar inom programmet krävs i de flesta fall samarbete med andra organisationer eller universitet inom EU – detta eftersom ett av målen är att skapa europeiska samarbeten mellan olika aktörer. För att hjälpa små och medelstora företag att söka finansiering finns särskilda supportkontor. Horisont 2020 har tre huvudinriktningar ("pelare"):

- Spetskompetens. Här finansieras banbrytande forskning, initiativ till forskarrörlighet och infrastruktur
- Industriellt ledarskap. Under rubriken finansieras lovande och strategisk teknik, till exempel avancerad tillverkning och mikroelektronik.
- Samhälleliga utmaningar. Pelaren fokuseras på de stora utmaningar som EU och resten av världen står inför, bland annat hälsa och demografiska förändring samt smarta gröna och integrerade transporter.

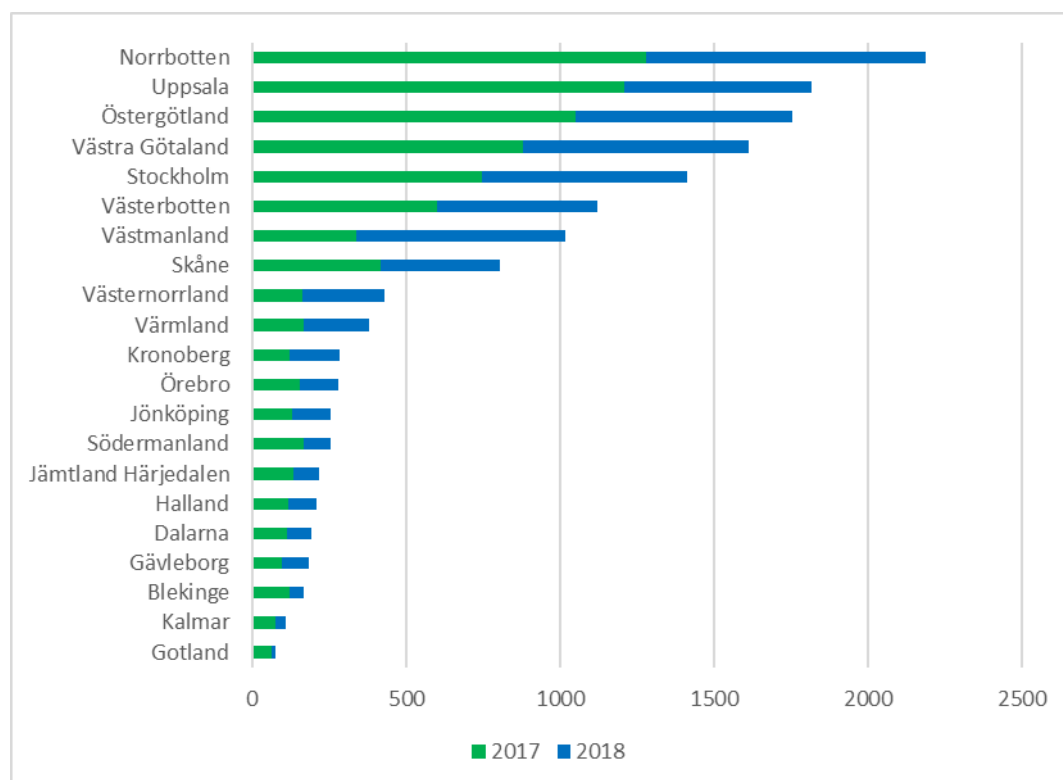
Uppgifter om beviljade medel per startår (för fleråriga projekt) fördelat på regioner har inhämtats från Vinnova.

*Totalt omfattade de regionalt fördelade medlen i Horisont 2020 326 miljoner kronor 2017 och 294 miljoner kronor 2018.*

## 5.5 Totala anslag för regionerna per invånare

I diagram 3 presenteras de totala anslagen från de fyra källorna för regionerna per invånare för 2017 och 2018.

Diagram 3: Konkurrensprövade medel per invånare 2017 och 2018, kronor



Finansieringskategorin konkurrensprövade medel summeras till 5,7 miljarder kronor 2017 och 4,8 miljarder kronor 2018. Fördelningen mellan regionerna är delvis annorlunda än för de kompensatoriska anslagen. Regioner med stora universitet är framgångsrika i att dra till sig medel för forskning och innovation som söks i konkurrens.

# 6 Europeiska struktur- och investeringsfonder – ESI-fonder<sup>13 14</sup>

Över hälften av de EU-pengar som går till olika projekt slussas via de fem europeiska struktur- och investeringsfonderna (ESI-fonderna). Fonderna förvaltas av kommissionen och EU-länderna gemensamt. Syftet är att skapa nya jobb och investera i en hållbar och sund europeisk ekonomi och miljö.

ESI-fonderna är främst inriktade på följande fem områden:

- Forskning och innovation
- Digital teknik
- Stöd till en koldioxidsnål ekonomi
- Hållbar förvaltning av naturresurser
- Småföretag

ESI-fonderna inkluderar resurser som i viss mån omfattas av regional konkurrens, men som samtidigt kategoriseras av att de fördelas delvis på förhand genom programskrivningar och direktiv till ansvariga myndigheter.

I denna kartläggning ingår

- Europeiska Regionala Utvecklingsfonden (ERUF)
- Europeiska Socialfonden (ESF), programområde 1 Kompetensförsörjning
- Landsbygdsprogrammet
- Havs- och fiskeriprogrammet

## 6.1 Europeiska Regionala Utvecklingsfonden (ERUF)

Europeiska regionala utvecklingsfonden ska bidra till smart hållbar och inkluderande tillväxt, och har som syfte att stärka den ekonomiska, sociala och territoriella sammanhållningen i EU:s regioner och städer. Fonden finansierar insatser inom infrastruktur, sysselsättning samt lokal och regional utveckling. I Sverige finns ett nationellt och åtta regionala program. Uppgifter om beviljade medel med avdrag för återförda medel har inhämtats från Tillväxtverket, som är förvaltande myndighet för programmet.

*Totalt omfattar de regionalt fördelade medlen 1 073 miljoner kronor 2017 och 895 miljoner kronor 2018.*

---

<sup>13</sup> [https://ec.europa.eu/info/funding-tenders/funding-opportunities/funding-programmes/overview-funding-programmes/european-structural-and-investment-funds\\_sv](https://ec.europa.eu/info/funding-tenders/funding-opportunities/funding-programmes/overview-funding-programmes/european-structural-and-investment-funds_sv)

<sup>14</sup> <https://skr.se/demokratiledningstyrning/euinternationellt/eukommunerochregioner/eusfonderochprogram/struktuerochinvesteringsfonder.7583.html>



## 6.2 Europeiska Socialfonden (ESF)

Europeiska socialfonden ger stöd till insatser för kompetensutveckling, sysselsättning och integration på arbetsmarknaden. Socialfonden består av ett nationellt program och åtta regionala handlingsplaner. Svenska ESF-rådet är förvaltande myndighet för programmet.

Endast programområde 1, Kompetensförsörjning, inkluderas här, eftersom det området bedöms ha mest bäring på regional utveckling och näringslivsutveckling. Uppgifter om utbetalda medel har inhämtats från ESF-rådet.

*Totalt omfattar medlen 206 miljoner kronor 2017 och 336 miljoner kronor 2018.*

## 6.3 Landsbygdsprogrammet

Landsbygdsprogrammet har målet att utveckla lantbruk och landsbygder för att skapa en attraktiv landsbygd. Stöden i programmet ska bidra till prioriterade mål inom miljö och klimat, konkurrenskraft inom jordbruk, trädgård, rennäring och skogsbruk samt utveckling av nya jobb på landsbygden.<sup>15</sup>

Uppgifter över beviljade medel som är regionalt fördelade har erhållits från Jordbruksverket, som är förvaltande myndighet för programmet. Till skillnad mot tidigare kartläggningar har Lokalt Ledd Utveckling (LLU) inte inkluderats. LLU använder en arbetsmetod (Leadermetoden) för att utveckla ett lokalt område. Leaderområdena består av ett antal kommuner eller delar av kommuner och sträcker sig i vissa fall över flera regioner.

*Totalt omfattar de medel som är regionalt fördelade 1 805 miljoner kronor 2017 och 1 660 miljoner kronor 2018.*

## 6.4 Havs- och fiskeriprogrammet

Havs- och fiskeriprogrammet består av stöd för att utveckla ett miljömässigt hållbart fiske och vattenbruk i Sverige. De övergripande målen i programmet är att öka konkurrenskraften hos små och medelstora företag, skydda miljön och främja en hållbar användning av resurser samt att främja sysselsättning.<sup>16</sup> Uppgifter om beviljade medel har inhämtats från Jordbruksverket, som är förvaltande myndighet för programmet.

*Totalt omfattar de medel som är regionalt fördelade 93 miljoner kronor 2017 och 11 miljoner kronor 2018.*

---

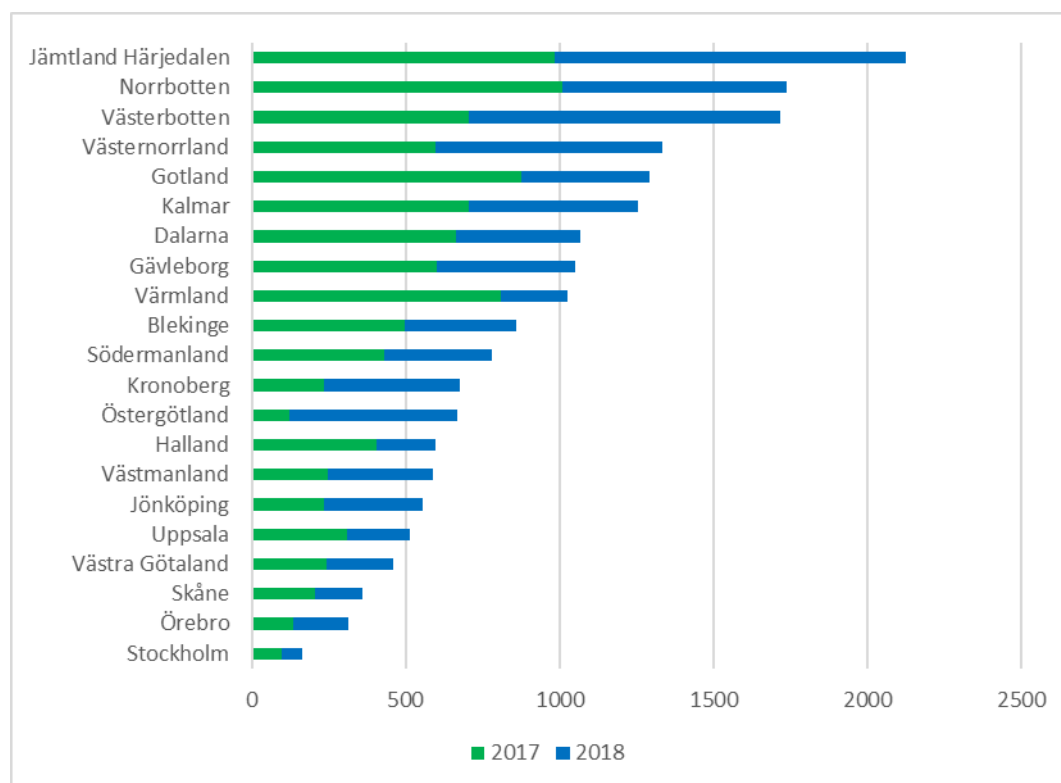
<sup>15</sup> <https://jordbruksverket.se/stod/programmen-som-finansierar-stoden/landsbygdsprogrammet#h-Malmedprogrammet>

<sup>16</sup> <https://eufonder.se/eu-fonder/havs--och-fiskerifonden/havs--och-fiskeriprogrammet-2014-2020.html>

## 6.5 Totala anslag för regionerna per invånare

I diagram 4 presenteras de totala anslagen från de fyra källorna för regionerna per invånare för 2017 och 2018.

Diagram 4: Medel från ESI-fonderna per invånare 2017 och 2018, kronor



Finansieringskategorin medel från ESI-fonderna summeras till 3,2 miljarder kronor 2017 och 2,9 miljarder kronor 2018. De fyra nordligaste regionerna och Gotland har dragit till sig mest medel, räknat per invånare. Rangordningen mellan regionerna liknar den för kompensatoriska anslag, men skillnaderna är mindre. Kalmar har lyckats bättre med att attrahera medel från ESF-fonderna än ifråga om kompensatoriska och konkurrensprövade medel. Örebro har den motsatta situationen, med en lägre placering på listan över medel från ESI-fonderna än för de två övriga kategorierna.

## 7 Regionernas egna medel

Här redovisas de egna skattemedel som varje region lägger på regionala utvecklingsprojekt eller drifts- och verksamhetsbidrag till utvecklingsaktörer.

Den definition av regionernas egna medel som har använts är densamma som i SKR:s tidigare rapporter om Regionalt utvecklingskapital, det vill säga egna medel (skattemedel och/eller medlemsavgifter) till regional utveckling, som definierats som:

- Näringslivsutveckling
- Innovation, samarbete forskning/näringsliv, tillämpad forskning
- Kompetensförsörjning
- Digitalisering, bredband
- Personalkostnader som relaterar till specifika insatser (in-kind) kopplade till regionala utvecklingsprojekt
- Verksamhetsstöd/-bidrag av relevans (exempelvis ALMI, inkubatorer, Brysselkontor, destinationsbolag)

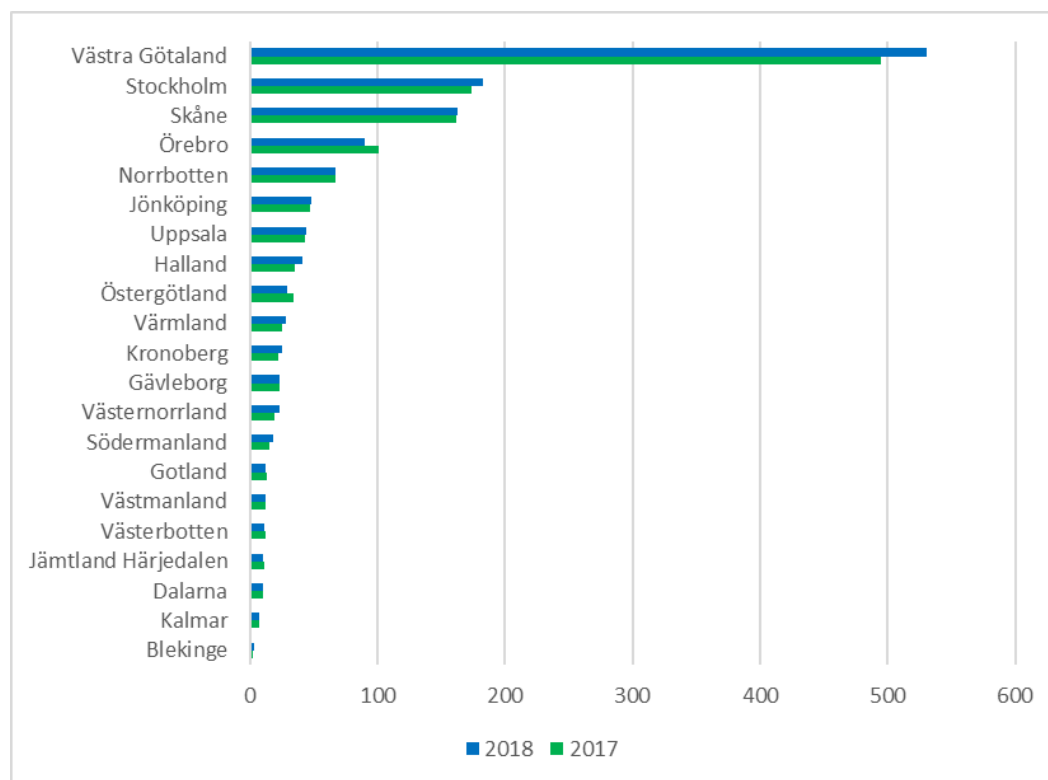
Följande har således inte inkluderats:

- Ej förvaltnings- /nämndkostnader
- Ej kultur
- Ej utbildning och grundforskning
- Ej kollektivtrafik/infrastruktur (exklusive bredband)
- Ej tilldelning av 1:1-medel med mera, som istället ingår övriga kategorier i kartläggningen

Uppgifter om regionernas egna medel enligt ovan har inhämtats från varje region. Det bör noteras att det finns en osäkerhet i jämförelser mellan regionerna för denna finansieringskälla, eftersom regionerna själva räknat fram uppgifter om utvecklingsmedel utifrån avgränsningen. Detta har inte varit helt enkelt, och kan ha gjorts på delvis olika sätt.

I diagram 5 presenteras regionernas egna medel i absoluta tal för 2017 och 2018.

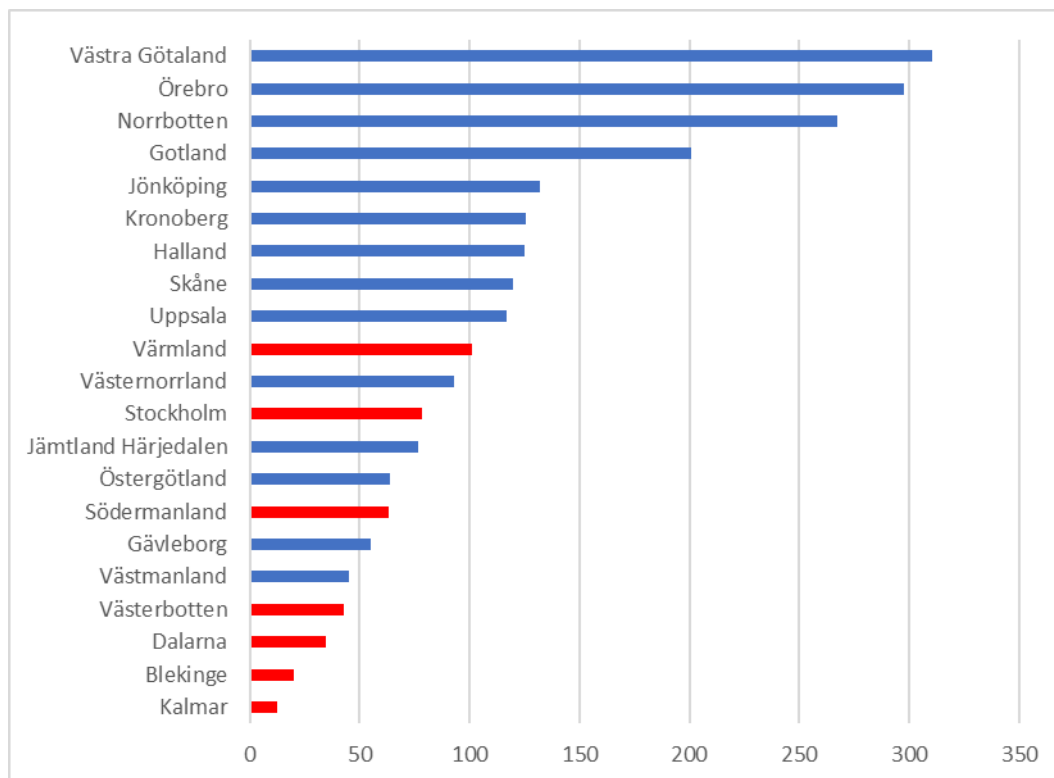
Diagram 5: Regionernas egna medel, absoluta tal 2017 och 2018, miljoner kronor



Regionernas egna medel i absoluta tal är givetvis större för de befolkningsmässigt stora regionerna, men det framgår av diagrammet att skillnaderna är betydligt större än som motsvaras av skillnad i befolkningsstorlek. Det framgår av diagrammet att skillnaderna mellan de två åren för respektive region är måttliga i det avseendet att de i stort sett inte påverkar rangordningen mellan regionerna.

De stora skillnaderna i hur mycket som satsas av skattemedel av regionerna blir ännu tydligare vid en jämförelse av medel per invånare. I diagram 6 redovisas regionernas egna medel per invånare för 2018. Under 2018 fanns det regionala utvecklingsansvaret i de flesta länen hos direktvald region med beskattningsrätt. Dessa regioner har markerats med blå staplar i diagrammet. De regioner där överflyttning av utvecklingsansvaret ännu inte skett har markerats med röda staplar. I Stockholms län låg ansvaret fortfarande hos den statliga Länsstyrelsen. I Värmland, Sörmland, Västerbotten, Dalarna, Blekinge och Kalmar fanns regionförbund som var finansierade av medlemsavgifter.

Diagram 6: Regionernas egna medel per invånare 2018, kronor



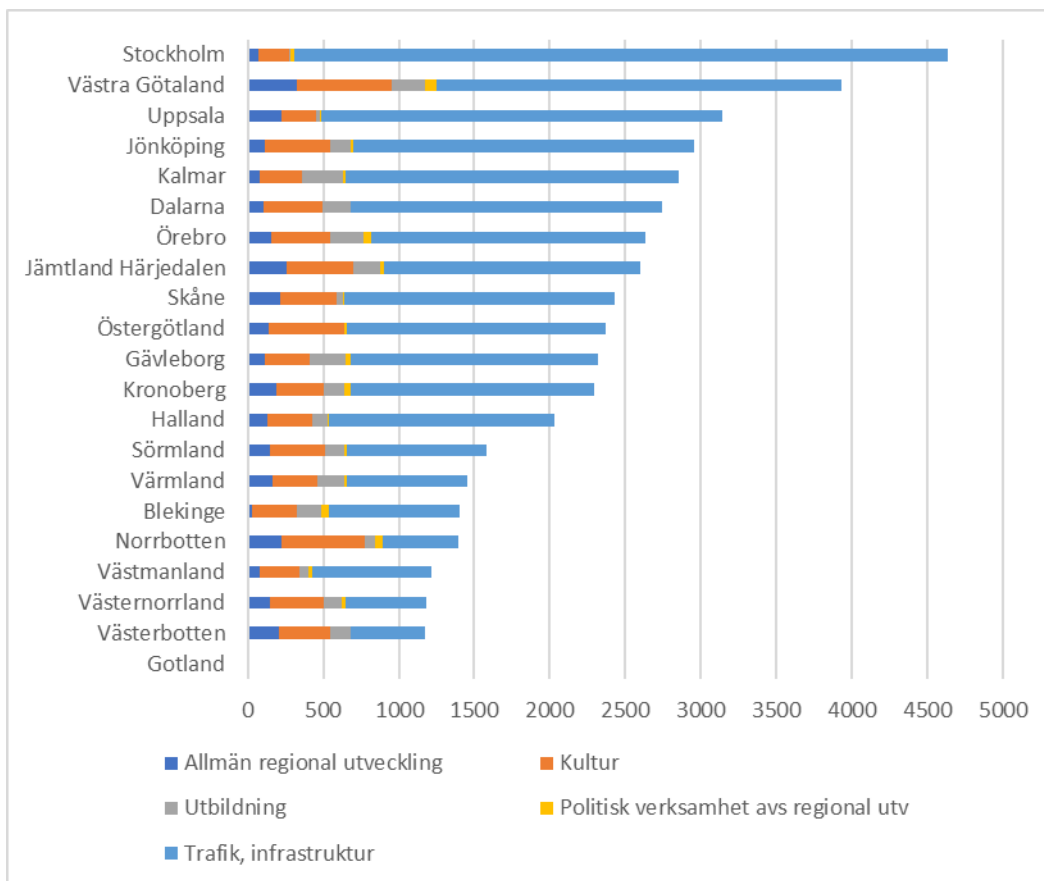
Diagrammet visar att Västra Götaland, Örebro och Norrbotten var de regioner som anslog de största beloppen per invånare för regional utveckling med koppling till regional näringslivsutveckling. De minsta beloppen anslogs av Kalmar, Blekinge, Dalarna och Västerbotten som samtliga fortfarande hade regionförbund 2018.

Finansieringskategorin regionernas egna medel, det vill säga skattemedel som läggs på regionala utvecklingsprojekt eller drifts-/verksamhetsbidrag till utvecklingsaktörer, summeras till 1,3 miljarder kronor 2017 och 1,4 miljarder kronor 2018.

Med uppgifter från räkenskapssammandragen har också regionernas totala nettokostnader för regional utveckling belysts i denna kartläggning. I de totala nettokostnaderna inkluderas allmän regional utveckling, kultur, utbildning, politisk verksamhet för regional utveckling samt trafik och infrastruktur.<sup>17</sup> Dessa redovisas i diagram 7. Det bör observeras att Gotland räknas som kommun, inte som region, i räkenskapssammandragen. Det är anledning till att Gotland inte har några uppgifter för Regional utveckling i sammandragen och därmed inte heller i diagrammet.

<sup>17</sup>[http://www.statistikdatabasen.scb.se/pxweb/sv/ssd/START\\_OE\\_OE0107\\_OE0107D/KostnDRLT/](http://www.statistikdatabasen.scb.se/pxweb/sv/ssd/START_OE_OE0107_OE0107D/KostnDRLT/)

Diagram 7: Nettokostnader för regional utveckling per region och invånare 2018



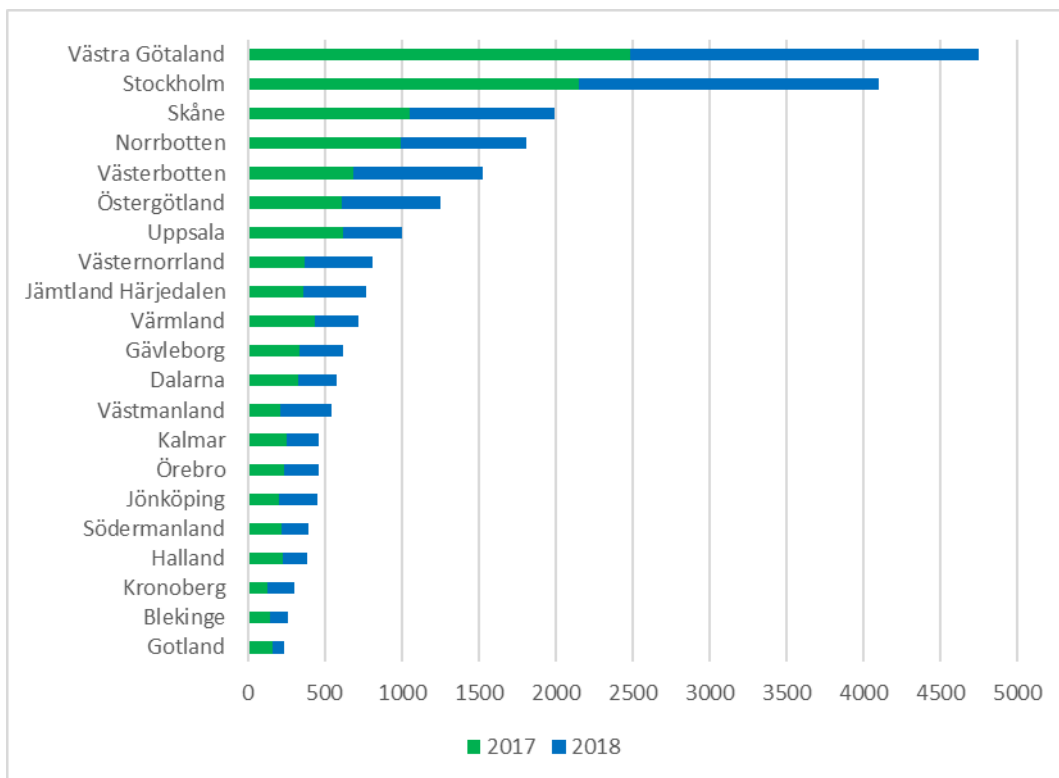
Källa: Räkenskapssammandragen

Diagrammet visar att bland de områden som redovisas under Regional utveckling i räkenskapssammandragen är nettokostnader för trafik och infrastruktur dominerande. Det gäller särskilt i storstadsregioner där kollektivtrafiken har stor andel resenärer och har en stor andel skattefinansiering jämfört med biljetttäkterna.

## 8 Utvecklingsmedel totalt per region

Här redovisas de totala beloppen från de olika finansieringskällorna som varje region disponerade 2017 och 2018. Diagram 8 visar utvecklingsmedlen i absoluta tal.

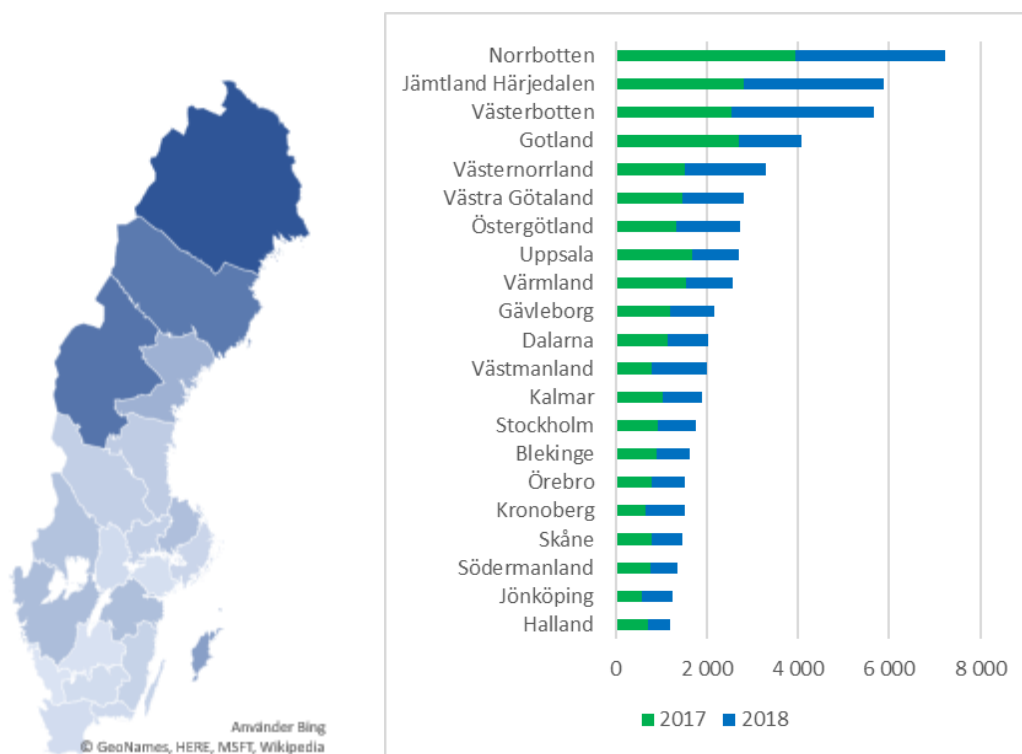
Diagram 8: Utvecklingsmedel totalt per region, absoluta tal 2017 och 2018, miljoner kronor



Diagrammet visar att i absoluta tal är utvecklingsmedlen störst för de befolkningsrika storstadsregionerna. Även de båda nordligaste regionerna har höga tal. Lägst på listan finns små regioner i södra Sverige som inte har stora universitet.

Diagram 9 visar hur de totala utvecklingsmedlen är fördelade räknat per invånare.

Diagram 9: Utvecklingsmedel totalt per region och invånare 2017 och 2018, kronor



Diagrammet, och den karta som har lagts in, visar tydligt att de fyra nordligaste länen och Gotland disponerar de största utvecklingsmedlen räknat per invånare. Även Västra Götaland, Östergötland och Uppsala kommer högt upp på listan.



I tabell 2 visas belopp i absoluta tal och per invånare för varje region.

Tabell 2 Utvecklingsmedel totalt per region 2017 och 2018

Region	Absoluta tal, miljoner kronor		Per invånare, kronor	
	2017	2018	2017	2018
Blekinge	142,5	114,9	894	720
Dalarna	326,2	253,3	1140	882
Gotland	158,4	80,8	2703	1364
Gävleborg	338,3	279,1	1184	974
Halland	230,0	158,6	708	482
Jämtland Härjedalen	364,7	401,2	2809	3080
Jönköping	202,4	247,9	566	687
Kalmar	250,2	210,5	1027	860
Kronoberg	128,7	171,0	652	855
Norrbottnen	992,4	819,9	3949	3273
Skåne	1048,5	947,4	780	696
Stockholm	2154,2	1950,1	933	832
Södermanland	218,1	179,5	749	609
Uppsala	618,1	387,8	1675	1031
Värmland	433,6	285,3	1546	1014
Västerbotten	682,5	843,0	2542	3120
Västernorrland	371,1	441,2	1509	1797
Västmanland	211,4	336,7	780	1229
Västra Götaland	2488,0	2266,1	1472	1325
Örebro	236,1	222,7	790	737
Östergötland	609,6	647,1	1332	1402

## 9 Slutsatser

### **Utvecklingsansvaret skiljer sig från regionernas övriga uppgifter**

Det regionala utvecklingsansvaret utövas av regionerna till stor del genom att politiskt ge en riktning för utvecklingen, att utforma strategier och att inspirera till och delta i samverkan. Det grundläggande dokumentet är den regionala utvecklingsstrategin (RUS) som syftar till att skapa en samlad bild över regionens tillgångar och hur dessa bör utvecklas. RUS ligger till grund för regionala strukturfondsprogram, territoriella program, regionala tillväxtprogram samt andra relevanta regionala program och insatser.<sup>18</sup>

Regionernas egen verksamhet utgör en mindre del av det som totalt sett görs för att främja länens utveckling och genomföra RUS. Insatser från invånare, företag, ideell sektor, universitet och högskolor, kommuner, statliga myndigheter med flera bidrar tillsammans med regionens insatser till att utveckla regionerna och deras näringsliv.

Som framgår av rapporten utgör dessutom regionens egna utvecklingsmedel, som kommer från regionens skatteintäkter, bara en mindre del av de totala utvecklingsmedlen. Det gör utövandet av det regionala utvecklingsansvaret komplext på ett annorlunda sätt än regionens uppgifter inom bland annat hälso- och sjukvård, där regionens egen verksamhet mer påtagligt sätt står i centrum.

Det visas i denna kartläggning att de medel som kommer från staten och EU för näringslivsutveckling idag är betydligt större än de som kommer från regionernas egna skattemedel. Det är ändå väsentligt att regionen förfogar över egna medel, för att utveckla strategier och program, men också för att ses som en relevant part i olika slag av samarbeten.

### **Osäkert om utvecklingsmedel under de närmaste åren**

När detta skrivs är osäkerheten extra stor om vilka resurser som kommer att finnas för regionalt utvecklingsarbete under åren framöver. En pandemi pågår, produktionen minskar i Sverige och i världen och arbetslösheten ökar. Såväl regionerna som staten och EU kommer att tvingas till hårda prioriteringar i sina budgetar. Dessutom står EU inför en ny programperiod. Utformningen av den framtida sammanhållningspolitiken diskuteras nu. Den nuvarande programperioden sträcker sig till 2020 och förutsättningarna för en ny programperiod efter 2020 påverkas av den budget och de förutsättningar som EU:s medlemsländer enas om. I denna, liksom i tidigare kartläggning konstateras att beroendet av medel från europeiska struktur- och investeringsfonder (ESI-fonder) är stort för de flesta regioner.

---

<sup>18</sup><https://skr.se/samhallsplaneringinfrastruktur/regionalutveckling/regionalutvecklingsstrategirus.2690.html>

### **Leder direktvald region till att anslagen för regional utveckling ökar?**

Från 2019 vilar det regionala utvecklingsansvaret på den direktvalda regionen (före detta landstinget) i alla län. Den här kartläggningen omfattar dock 2017 och 2018, då fortfarande några län hade sitt regionala utvecklingsansvar förlagt hos regionförbund, som finansierades av medlemsavgifter från landstinget och från länets kommuner. I Stockholms län var fortfarande den statliga Länsstyrelsen regionalt utvecklingsansvarig. För flera ytterligare direktvalda regioner var utvecklingsansvaret ganska nytt under den period som kartläggningen omfattas.

Det kommer därför att bli särskilt intressant under de närmaste åren att följa utvecklingen av regionernas utvecklingsarbete och de förändringar som kan ske av omfattning, innehåll och finansiering av det regionala utvecklingsarbetet. En av de iakttagelser som gjorts i denna kartläggning, liksom i tidigare kartläggning, är att de regioner som fortfarande hade sin finansiering från regionförbund med medlemsavgifter hade relativt låga eller mycket låga tal för regionernas egna medel. En fråga inför kommande kartläggningar är om dessa regioner kommer att anslå större belopp än tidigare då utvecklingsansvaret finns hos en direktvald region med beskattningsrätt.

### **Stora skillnader mellan regionerna**

Det är mycket stora skillnader mellan regionerna när det gäller hur stor tillgången är på medel för att främja den regionala utvecklingen. Det gäller även räknat per invånare. När det gäller totala utvecklingsresurser, från samtliga de finansieringskällor som kartlagts, ligger Norrbotten i topp år 2018 med 3 273 kronor per invånare medan Halland har de minsta resurserna med 482 kronor per invånare. Hallands resurser motsvarar alltså endast 15 procent av de resurser som Norrbotten har till sitt förfogande.

Skillnaderna är givetvis störst när det gäller kompensatoriska anslag. Där finns de nordligaste länen i topp tillsammans med Gotland, medan storstadslänens anslag är mycket små, räknat per invånare. Liknande, om än inte lika markant, är det för medel från ESI-fonderna.

När det gäller konkurrensprövade medel per invånare förhåller det sig annorlunda. Regioner med stora universitet är framgångsrika i att dra till sig medel för forskning och innovation som söks i konkurrens. Norrbotten och Västerbotten hävdar sig även där, med stöd av Luleå Tekniska Högskolan och Umeå Universitet. I övrigt är Uppsala, Östergötland, Västra Götaland och Stockholm framgångsrika i att beviljas medel från bland annat Vinnovas program medan Skåne som också har starka universitet finns något längre ner på listan.

# 10 Tabellbilaga

Tabell 3: Totala belopp för regionerna per källa och år, miljoner kronor

	2014 – 2016 per år inkl. LLU	2017	2018
Vinnovas program	2 546	4 001	3 255
Landsbygdsprogr exkl LLU	1 129	1 805	1 661
Regionernas egna medel	1 221	1 333	1 381
Energimynd:s anslag 1:4	702	1 217	1 218
1:1 Projektmedel	1 066	838	995
ERUF - Reg utv-fonden	1 635	1 073	895
1:1 Regionala företagsstöd	669	778	726
Transportbidrag	368	397	427
ESF - Soc-fonden PO1 Komp-utv	235	206	336
Horisont 2020	190	326	294
TVV projektmedel 1:5	154	140	46
Havs- och fiskeriprogr	19	93	11
<b>Summa</b>	<b>9 934</b>	<b>12 205</b>	<b>11 244</b>

Tabell 4: Nationella kompensatoriska anslag 2017, absoluta tal, miljoner kronor

Region	1:1 Projektmedel	1:1 Regionala företagsstöd	Transport- bidrag	Summa
Blekinge	37,7	3,3	0,0	41,1
Dalarna	63,2	31,0	0,0	94,2
Gotland	76,3	13,5	0,0	89,8
Gävleborg	61,4	53,4	0,0	114,9
Halland	13,9	11,8	0,0	25,7
Jämtland Härjedalen	61,5	98,4	48,8	208,7
Jönköping	12,8	11,8	0,0	24,6
Kalmar	32,5	20,1	0,0	52,6
Kronoberg	26,5	9,1	0,0	35,6
Norrbotten	95,1	113,9	140,7	349,8
Skåne	22,1	25,7	0,0	47,8
Stockholm	23,4	14,6	0,0	37,9
Södermanland	22,6	6,3	0,0	28,9
Uppsala	9,5	4,9	0,0	14,5
Värmland	56,4	78,0	0,0	134,4
Västerbotten	49,6	110,2	160,0	319,8
Västernorrland	51,2	66,2	47,1	164,5
Västmanland	26,1	14,8	0,0	40,9
Västra Götaland	48,5	50,7	0,0	99,2
Örebro	24,1	24,3	0,0	48,4
Östergötland	23,1	16,0	0,0	39,1
<b>TOTALT</b>	<b>837,5</b>	<b>778,1</b>	<b>396,7</b>	<b>2 012,3</b>

Tabell 5: Nationella kompensatoriska anslag 2018, absoluta tal, miljoner kronor

Region	1:1 Projektmedel	1:1 Regionala företagsstöd	Transport- bidrag	Summa
Blekinge	41,5	5,3	0,0	46,8
Dalarna	74,2	29,7	0,0	104,0
Gotland	27,6	15,7	0,0	43,3
Gävleborg	55,1	48,0	0,0	103,1
Halland	8,8	13,5	0,0	22,2
Jämtland Härjedalen	85,2	91,9	54,8	231,9
Jönköping	33,8	6,5	0,0	40,2
Kalmar	42,3	18,5	0,0	60,7
Kronoberg	14,7	11,6	0,0	26,3
Norrbotten	99,1	83,9	159,6	342,6
Skåne	29,4	19,7	0,0	49,1
Stockholm	31,1	17,2	0,0	48,3
Södermanland	29,7	2,0	0,0	31,7
Uppsala	35,2	3,0	0,0	38,2
Värmland	75,7	61,4	0,0	137,1
Västerbotten	110,2	133,7	173,3	417,2
Västernorrland	69,8	62,1	39,5	171,4
Västmanland	30,1	15,1	0,0	45,2
Västra Götaland	51,9	54,8	0,0	106,7
Örebro	21,0	19,1	0,0	40,1
Östergötland	28,3	13,2	0,0	41,5
<b>TOTALT</b>	<b>994,6</b>	<b>725,8</b>	<b>427,3</b>	<b>2 147,6</b>

Tabell 6 Konkurrensprövade medel 2017, absoluta tal, miljoner kronor

Region	Horisont 2020	Vinnovas program	Tillväxtverket projmedel 1:5	Energi-myndigheten anslag 1:4	Summa
Blekinge	0,1	17,8	0,0	1,6	19,5
Dalarna	1,9	13,9	2,7	13,8	32,3
Gotland	0,2	3,2	0,0	0,4	3,8
Gävleborg	0,4	24,7	1,5	1,4	28,1
Halland	0,3	36,5	0,0	0,9	37,8
Jämtland Härjedalen	0,0	15,0	0,0	2,5	17,5
Jönköping	2,7	33,6	7,4	3,1	46,8
Kalmar	0,6	17,2	0,2	0,2	18,1
Kronoberg	5,1	11,1	1,5	6,7	24,4
Norrbottnen	9,1	231,4	1,7	79,1	321,2
Skåne	49,9	376,6	3,4	132,4	562,4
Stockholm	118,1	1 136,3	79,6	388,4	1 722,4
Södermanland	1,6	15,4	0,4	31,2	48,7
Uppsala	30,2	327,7	0,9	86,5	445,2
Värmland	0,4	35,6	0,0	11,6	47,6
Västerbotten	7,9	131,6	1,7	20,4	161,6
Västernorrland	2,9	21,3	1,9	14,4	40,5
Västmanland	5,9	67,4	2,7	15,7	91,7
Västra Götaland	64,7	1 062,9	26,2	332,5	1 486,4
Örebro	8,9	28,5	8,3	1,1	46,8
Östergötland	15,2	393,5	0,0	72,5	481,2
<b>Summa</b>	<b>326,0</b>	<b>4 001,3</b>	<b>140,1</b>	<b>1 216,6</b>	<b>5 683,9</b>

Tabell 7: Konkurrensprövade medel 2018, absoluta tal, miljoner kronor

Region	Horisont 2020	Vinnovas program	Tillväxtverket projmedel 1:5	Energi-myndigheten anslag 1:4	Summa
Blekinge	0,1	5,9	0,0	0,8	6,9
Dalarna	1,9	7,6	5,9	7,0	22,4
Gotland	0,2	0,6	0,0	0,0	0,8
Gävleborg	0,4	15,9	1,5	6,5	24,3
Halland	0,3	29,7	0,0	1,2	31,3
Jämtland Härjedalen	0,0	9,2	0,0	1,4	10,6
Jönköping	0,0	38,8	2,3	3,1	44,2
Kalmar	0,0	8,1	0,0	0,1	8,2
Kronoberg	2,0	24,5	1,6	3,7	31,8
Norrbottnen	6,7	134,6	3,3	83,4	228,1
Skåne	36,4	376,0	3,8	111,9	528,1
Stockholm	106,9	984,1	11,0	456,3	1 558,4
Södermanland	2,8	16,5	1,2	4,9	25,5
Uppsala	41,8	116,7	-0,2	71,2	229,5
Värmland	0,9	45,1	0,5	12,5	59,0
Västerbotten	6,7	115,9	1,3	16,6	140,5
Västernorrland	5,0	45,7	0,9	13,4	65,0
Västmanland	69,9	99,0	3,0	13,6	185,5
Västra Götaland	0,0	899,0	9,2	343,2	1 251,4
Örebro	0,1	36,2	0,5	1,0	37,8
Östergötland	12,0	245,7	0,1	65,8	323,6
<b>Summa</b>	<b>294,0</b>	<b>3 255,1</b>	<b>46,0</b>	<b>1 217,7</b>	<b>4 812,7</b>



Tabell 8: Medel från ESI-fonder 2017, absoluta tal, miljoner kronor

Region	ERUF Reg utfonden	ESF Soc- fonden PO1	Landsbygds- program	Havs- och fiskeriprogram	Summa
Blekinge	24,8	10,4	41,1	2,9	<b>79,2</b>
Dalarna	73,1	5,4	109,9	1,3	<b>189,7</b>
Gotland	21,1	1,5	26,6	2,1	<b>51,2</b>
Gävleborg	70,3	2,1	99,6	0,4	<b>172,3</b>
Halland	10,0	5,1	116,0	0,3	<b>131,4</b>
Jämtland Härjedalen	18,4	5,3	104,0	0,0	<b>127,7</b>
Jönköping	10,0	7,2	66,3	0,5	<b>84,0</b>
Kalmar	10,0	0,9	159,7	1,4	<b>171,9</b>
Kronoberg	12,6	2,1	30,1	1,7	<b>46,5</b>
Norrbottnen	132,3	5,3	111,2	5,2	<b>254,0</b>
Skåne	52,1	28,4	190,8	5,2	<b>276,4</b>
Stockholm	66,0	49,5	103,4	0,9	<b>219,9</b>
Södermanland	61,3	2,3	61,0	0,8	<b>125,4</b>
Uppsala	59,0	8,8	46,3	0,9	<b>115,0</b>
Värmland	113,4	3,2	110,3	0,1	<b>227,0</b>
Västerbotten	89,6	10,3	88,8	0,1	<b>188,9</b>
Västernorrland	114,6	1,9	29,1	0,8	<b>146,4</b>
Västmanland	39,3	2,6	24,6	0,1	<b>66,5</b>
Västra Götaland	75,7	46,6	217,3	67,9	<b>407,5</b>
Örebro	13,0	2,4	24,4	0,0	<b>39,8</b>
Östergötland	6,0	4,8	44,7	0,0	<b>55,4</b>
<b>Summa</b>	<b>1 072,7</b>	<b>205,7</b>	<b>1 805,1</b>	<b>92,7</b>	<b>3 176,2</b>

Tabell 9: Medel från ESI-fonder 2018, absoluta tal, miljoner kronor

Region	ERUF Reg utvfonden	ESF Soc- fonden PO1	Landsbyggs- program	Havs- och fiskeriprogram	Summa
Blekinge	0,8	16,1	41,2	0,0	58,1
Dalarna	37,9	6,7	72,3	0,0	116,9
Gotland	5,2	1,7	17,8	0,1	24,8
Gävleborg	37,8	4,1	78,3	8,3	128,5
Halland	15,4	7,9	40,6	0,0	64,0
Jämtland Härjedalen	56,6	5,6	86,5	0,0	148,7
Jönköping	50,9	10,6	54,3	0,0	115,8
Kalmar	25,3	5,1	103,8	0,0	134,1
Kronoberg	23,0	5,2	59,6	0,0	87,8
Norrbottnen	27,6	6,8	146,6	1,2	182,2
Skåne	48,7	62,8	95,7	0,0	207,2
Stockholm	42,4	80,3	37,7	0,0	160,4
Södermanland	27,4	6,5	69,9	0,0	103,7
Uppsala	3,7	16,3	55,5	0,5	76,0
Värmland	17,4	4,1	39,3	0,0	60,8
Västerbotten	163,4	10,5	99,6	0,2	273,7
Västernorrland	110,3	2,2	69,4	0,1	182,0
Västmanland	60,1	6,5	27,0	0,0	93,6
Västra Götaland	75,8	60,3	240,6	0,3	377,0
Örebro	6,9	6,7	41,1	0,0	54,7
Östergötland	58,6	9,7	184,3	0,0	252,6
<b>Summa</b>	<b>895,2</b>	<b>335,7</b>	<b>1 661,0</b>	<b>10,7</b>	<b>2 902,6</b>

Tabell 10: Regionernas egna medel 2017 och 2018, absoluta tal, miljoner kronor

<b>Region</b>	<b>2017</b>	<b>2018</b>
Blekinge	2,7	3,2
Dalarna	10,0	10,0
Gotland	13,6	11,9
Gävleborg	23,0	23,3
Halland	35,1	41,1
Jämtland Härjedalen	10,8	10,0
Jönköping	46,9	47,7
Kalmar	7,5	7,5
Kronoberg	22,3	25,1
Norrbottnen	67,4	67,0
Skåne	162,0	163,0
Stockholm	173,9	183,0
Södermanland	15,1	18,6
Uppsala	43,4	44,1
Värmland	24,7	28,5
Västerbotten	12,1	11,6
Västernorrland	19,7	22,8
Västmanland	12,3	12,3
Västra Götaland	495,0	531,0
Örebro	101,1	90,0
Östergötland	33,8	29,4
<b>Summa</b>	<b>1 332,5</b>	<b>1 381,3</b>

Tabell 11: Utvecklingsmedel 2017 totalt per region, absoluta tal, miljoner kronor

Region	Kompensatoriska	Konkurrensprövade	ESI-fonder	Egna medel	Summa
Blekinge	41,1	19,5	79,2	2,7	142,5
Dalarna	94,2	32,3	189,7	10,0	326,2
Gotland	89,8	3,8	51,2	13,6	158,4
Gävleborg	114,9	28,1	172,3	23,0	338,3
Halland	25,7	37,8	131,4	35,1	230,0
Jämtland Härjedalen	208,7	17,5	127,7	10,8	364,7
Jönköping	24,6	46,8	84,0	46,9	202,4
Kalmar	52,6	18,1	171,9	7,5	250,2
Kronoberg	35,6	24,4	46,5	22,3	128,7
Norrbottnen	349,8	321,2	254,0	67,4	992,4
Skåne	47,8	562,4	276,4	162,0	1 048,5
Stockholm	37,9	1 722,4	219,9	173,9	2 154,2
Södermanland	28,9	48,7	125,4	15,1	218,1
Uppsala	14,5	445,2	115,0	43,4	618,1
Värmland	134,4	47,6	227,0	24,7	433,6
Västerbotten	319,8	161,6	188,9	12,1	682,5
Västernorrland	164,5	40,5	146,4	19,7	371,1
Västmanland	40,9	91,7	66,5	12,3	211,4
Västra Götaland	99,2	1 486,4	407,5	495,0	2 488,0
Örebro	48,4	46,8	39,8	101,1	236,1
Östergötland	39,1	481,2	55,4	33,8	609,6
<b>Summa</b>	<b>2 012,3</b>	<b>5 683,9</b>	<b>3 176,2</b>	<b>1 332,5</b>	<b>12 204,9</b>

Tabell 12: Utvecklingsmedel totalt per region 2018, absoluta tal, miljoner kronor

Region	Kompensatoriska	Konkurrensprövade	ESI-fonder	Egna medel	Summa
Blekinge	46,8	6,9	58,1	3,2	114,9
Dalarna	104,0	22,4	116,9	10,0	253,3
Gotland	43,3	0,8	24,8	11,9	80,8
Gävleborg	103,1	24,3	128,5	23,3	279,1
Halland	22,2	31,3	64,0	41,1	158,6
Jämtland Härjedalen	231,9	10,6	148,7	10,0	401,2
Jönköping	40,2	44,2	115,8	47,7	247,9
Kalmar	60,7	8,2	134,1	7,5	210,5
Kronoberg	26,3	31,8	87,8	25,1	171,0
Norrbotten	342,6	228,1	182,2	67,0	819,9
Skåne	49,1	528,1	207,2	163,0	947,4
Stockholm	48,3	1 558,4	160,4	183,0	1 950,1
Södermanland	31,7	25,5	103,7	18,6	179,5
Uppsala	38,2	229,5	76,0	44,1	387,8
Värmland	137,1	59,0	60,8	28,5	285,3
Västerbotten	417,2	140,5	273,7	11,6	843,0
Västernorrland	171,4	65,0	182,0	22,8	441,2
Västmanland	45,2	185,5	93,6	12,3	336,7
Västra Götaland	106,7	1 251,4	377,0	531,0	2 266,1
Örebro	40,1	37,8	54,7	90,0	222,7
Östergötland	41,5	323,6	252,6	29,4	647,1
<b>Summa</b>	<b>2 147,6</b>	<b>4 812,7</b>	<b>2 902,6</b>	<b>1 381,3</b>	<b>11 244,3</b>

Tabell 13 Regionernas folkmängd den 31 december

Region	2017	2018	2019
Blekinge	159 371	159 684	159 606
Dalarna	286 165	287 191	287 966
Gotland	58 595	59 249	59 686
Gävleborg	285 637	286 547	287 382
Halland	324 825	329 352	333 848
Jämtland Härjedalen	129 806	130 280	130 810
Jönköping	357 237	360 825	363 599
Kalmar	243 536	244 670	245 446
Kronoberg	197 519	199 886	201 469
Norrbottnen	251 295	250 497	250 093
Skåne	1 344 689	1 362 164	1 377 827
Stockholm	2 308 143	2 344 124	2 377 081
Södermanland	291 341	294 695	297 540
Uppsala	368 971	376 354	383 713
Värmland	280 399	281 482	282 414
Västerbotten	268 465	270 154	271 736
Västernorrland	245 968	245 453	245 347
Västmanland	271 095	273 929	275 845
Västra Götaland	1 690 782	1 709 814	1 725 881
Örebro	298 907	302 252	304 805
Östergötland	457 496	461 583	465 495
<b>Summa</b>	<b>10 120 242</b>	<b>10 230 185</b>	<b>10 327 589</b>



# Finansiering av regionalt utvecklingsarbete

Regionerna har ansvar att ta fram regionala utvecklingsstrategier och genomföra dessa strategier. Här är disponibel finansieringen en viktig komponent.

Denna rapport beskriver finansieringen av regionalt utvecklingsarbete och hur medlen är fördelade mellan olika regioner. Kartläggningen är den tredje som Sveriges Kommuner och Regioner genomför. Denna gång har Sweco genomfört uppdraget att sammanställa det regionala utvecklingskapitalet och hur det fördelats mellan våra 21 regioner åren 2017-2018.

De medel som omfattas av kartläggningen är de ekonomiska utvecklingsresurser som är tydligt relaterat till regional näringslivsutveckling; delar av nationella anslag, delar av EU:s fonder och program såsom sammanhållningspolitiken och forskningsprogrammet samt regionens egna medel avsatta för regional utveckling.

Kartläggningen syftar till att skapa förståelse för hur den regionala utvecklingspolitiken finansieras och bidra till samtalet om hur politikområdet kan utvecklas i framtiden.

Upplysningar om innehållet  
Helena Gidlöf, [helena.gidlof@skr.se](mailto:helena.gidlof@skr.se)

© Sveriges Kommuner och Regioner, 2020  
ISBN: 978-91-7585-834-0  
Text: Sven-Inge Nylund, Sweco