



# Lênêrîna Psîkîatrîk ya Mecbûrî

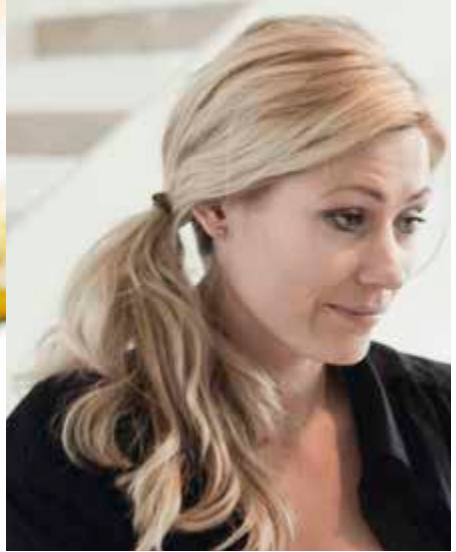
Agahî j bo kesên li gorî qanûna lênêrîna psîkîatrî ya mecbûrî  
lênêrîna wan tê kirin.



Nationell Samverkan för Psykiisk Hällsa



Sveriges  
Kommuner  
och Landsting



## ***NIHA ÇI DI BE?***

Armanca lênêrîna mecbûrî ew e ku tendrûstîya te ewqas baş bibe ku êdî pêdivîya te bi lênêrîna mecbûrî nemîne. Di vê broşûrê de Qanûna Lênêrîna Mecbûrî (Lagen om Psykiatrisk Tvångsvård – LPT) tê îzah kirin. Lê her weha mafên te yên weke nexweş jî têne rêz kirin.

### ***Ez çima ketime vir?***

Lênêrîna mecbûrî tê wê maneyê ku ji derveyê daxwaza mirov li klînîkek psîkiatrîk lênêrîna mirov tê kirin. Ji bo lênêrîn bi awayeke mecbûrî karibe bê kirin pêwîst e sisê şert bi cîh werin. A yekem ku tendrûstîya te ya psîkolojîk bi awayeke cidî xerab e. A dûem ku pêdivîya te bi lênêrîna 24 saetî heye û ya sêem ku ev lênêrîn nikare bi awayeke dilxwazî pêk were. Biryara lênêrîna mecbûrî ji aliyê serbîjîşk(överläkare) ve tê dayîn. Heger tu bi serbîjîşk re di warê biryarê

de ne hemfikir î dikarî li cem Dadgeha Îdarî (Förvaltningsrätten) îtirazê bikî. Di dawîya vê broşûrê de dikarî bixwîni ka mirov çawa îtirazê dike.

### ***Hatina ser xwe û tedawîya tibbî***

Armanca lênêrînê ew e ku karî û kapasî-teya te ewqas xurt bike ku tu bikaribî bi xwe li xwe binêrî. Hinek caran bes e ku mirov bêhna xwe vede, xwarinê bixwe, were ser xwe û karibe bi hinek kesan re biaxive. Lê gelek caran pêwîstî bi cureyek tedawîya tibî

---

jî heye. Heger tu wan dermanên ku doktor nivîsandine qebûl nekî ev dikarin bêyî daxwaza te ji te re bêne dayîn. Heta ji dest tê gerek e mirov derfetê nede ku rewşeke wisa rû bide. Mafê te heye ku tu zanibî ka doktoran çî cure derman ji bo te nivîsandine û ka çî tesîr û paştesîrên wan hene.

### ***Tedbîrên zorê***

Heger tu bi awayeke cidî ji lînêrîna nexweşên din re zehmetîyan çêbikî wê demê dikarî werî tenêkirin. Ev dikare were wê maneyê ku tu dê nikaribî ji odeya xwe derkevî derve yan jî deriyê te dikare were kilît kirin. Biryar ji aliyê serbijîşk ve tê dayîn û herî zêde ji bo heşt saetan derbas dibe. Tenêkirin dikare were dirêjkirin, lê piştî ku derfet ji bo te hatîye dayîn ku tu serbijîşk bibînî û pê re biaxivî.

Heger rîsk hebe ku tu dê zerarê bidî xwe yan jî kesên din wê demê derfet hene ku hîn tedbîrên din yên zorê werine girtin. Ev tê wê maneyê ku ji bo tu xwe yan jî kesek din neêşînî demeke kin bi qayîşan li karyola razanê werî girêdan. Ji bo ev pêk were pêwîst e serbijîşk biryarê bide. Herî zêde çar saetan dikarî bi qayîşan girêdayî bimînî û gerek e personel her dem li cîh hazir be. Heger rewş nikaribe were xistinê bin kontrolê wê demê girêdana bi qayîşan dikare were dirêjkirin.

Lê ji bo vê jî gereke derfet ji te re bê dayîn ku tu serbijîşkek bibînî û pê re biaxivî. Tedbîrek din jî kontrola laş e (sah kirin e). Armanca vê yekê ew e ku tu bi xwe re hacetên ku bi wan dikarî zerarê bidî xwe yan jî kesek din, neynî hundirê beşê nexweşan.

Tedbîrên zorê nikarin werin îtirazkirin. Heger ku tedbîrên zorê werine pêk anîn wê demê mafê te heye ku tu li pişt re li ser tiştê qewimîne bi axivî û nîqaşê bikî. Armanca axaftinê ew e ku mirov bi hev re rêbazên wisa bibîne ku rewşên bi wî rengî careke din rû nedin.

### ***Kesê alîkar***

Mafê te heye ku kesê alîkar yê te bi xwe hebe. Ev kes ji aliyê Komîsyona Karûbarên Nexweşan (Patientnämnden) ve tê wezîfedar kirin û li beşê nexweşan kar nake. Mafê kesê alîkar heye ku li beşê nexweşan were serdana te, erka sirveşartina wan heye û dikare di pirsên şexsî de alîkariya te bike. Heger tu û kesê alîkar daxwaz bikin wê demê wezîfe dikare heta çar hefte piştî dawîbûna lînêrîna mecbûrî jî were dirêjkirin. Heger tu kesek alîkar daxwaz bikî wê demê dikarî vê yekê ji kesa pêwendîkar ya xwe re bibêjî û dê ew Komîsyona Karûbarên Nexweşan agahdar bike.

*Mafê te heye ku tu di derbarê rewşa xwe ya tendrûstî û lînêrîna ku tê pîlankirin de agahî wergirî.*

---

### **Îzin (destûr)**

Di hinek rewşan de dikarî bi destûra serbijîşk ji bo demeke berwext ji beşê nexweşan derkevî derve. Îzin dikare bi hîn şertan ve were girêdan, weke mînak dermankirin. Heger rewş pêwîst bike serbijîşk dikare îzinê betal bike. Di bin pêvajoya lênêrînê de dikarî her tim daxwaza îzinê bikî. Heger serbijîşk daxwaza îzinê red bike mafê te heye ku li cem Dadgeha Îdarî (Förvaltningsrätten) îtiraza vê bikî.

### **Telefona mobil, internet û e-name**

Piraniya caran mafê te heye ku tu hacetên elektronîkî yên wekî telefona mobil, internet û e-name bikar bînî. Heger ku bikaranîna wana lênêrîna te zehmettir bike serbijîşk dikare xwegihandina hacetên elektronîkî bisînor bike. Îtiraza biryarê li cem Dadgeha Îdarî dikare were kirin.

### **Îtirazkirin**

Kengê tu xwest dikarî ji biryara lênêrîna mecbûrî re îtirazê bikî. Vê îtirazê li cem Dadgeha Îdarî (Förvaltningsrätten) dikî. Mafê te yê girtina wekîlek hiqûqî ya bê

pare heye. Wezîfa vî kesî ew e ku piştgiriya te bike. Mafê te heye ku berîya mehkemê rapora lênêrînê bixwîn û her weha wan belgeyên jûrnala nexweşiyê ku dema tu li hundir razandin hatine nivîsandin jî bixwîn. Di mehkemeyê de derfeta te û ya wekîlê te heye ku nêrînên te yên ji bo ka tu çima lênêrîna mecbûrî naxwazî pêşkêş bikin. Di dema mehkemeyê de dê doktorek pisporê tibê yê ji nexweşxaneyek din jî amade be. Wezîfa doktor ew e ku piştî xwendina jûrnala nexweşiyê ya te û guhdarîkirina te û serbijîşk nêrînên xwe yên serbixwe pêşkêş bike. Pişt re Dadgeha Îdarî dê biryarê bide ka lênêrîna mecbûrî berdewam bike yan jî betal bibe. Li dû re ew dê tu û kesên berpirsiyarên lênêrînê di derbarê ka dê çi bibe de agahdar bike.

### **Mafê wergirtina agahiyan**

Mafê te heye ku sebêbên lênêrîna mecbûrî ya xwe zanibî. Her weha mafê te heye ku tu di derbarê rewşa tendrûstîya xwe û lênêrîna ku ji bo te pîlankirine de werî agahdarkirin. Wergêrek dikare famkirina hev ya herdû alîyan hêsantir bike.



---

## **FERHENGOK**

### **Rapora l n r n **

Rapora l n r n  raporeke doktor ya taybet  ye. Ji bo ku l n r na mirovek  ji dervey  daxwaza w /w  li nexweşxaneyek karibe b  kirin ev rapor p w st e. Gerek e rapora l n r n , dema biryara razandina li hundir ya kesek t  day n, b tir  çar rojan kevn nebe. Dema t y  w  beş  nexweşan tu ji aliy  dok-torek (bijîşkek) ve t y  muayene kirin.

### **Biryara razandina li hundir**

Tu dikar  bi al kariya raporeke l n r n  wer  mecb r kirin ku li nexweşxaney  bim n  ta ku doktoreke spesiyal st  ps kiatr y  derfet  bib ne ku bi te re bi axive   p diviya te ya l n r n  binirx ne. Y /ya ku dikare li gor  LPT, Qan na L n r na Mecb r  ya Ps kiatr y  (Lagen om Psykiatrisk Tv ngs-v rd) biryara razandina li hundir ya te bide ev doktor bi xwe ye. Ev cure muayene gerek e her  dereng 24 saat pişt  hatina te ya nex-weşxan  p k were.

### **Kes  p wend kar**

Kes  p wend kar ew mirov e ku li cih  l ner na te t  kirin kar dike. Mes liyeteke taybet  ya v  kes  ji bo te heye   tu dikar  ber  we bid  w /w . Her weha komek yan j  gr peke l n r n  j  dikare v  mes l yete  bigire ser xwe.

### **Kes  al kar**

Kes  al kar ji aliy  Kom syona kar bar n nexweşan (Patientn mnden) ve t  wez -fedarkirin   ew li beş  nexweşan kar nake. Kes  al kar xwed  w  maf  ye ku were serda-na te   di pirs n şexs  de piştgiriy  bide te.

### **P lana l n r n **

P lana l n r n  cureyek belge ye ku gereke heta ji dest t  bi awayeke lez pişt  razandina te ya li hundir were amadekirin. P w st e ev p lan, heta ji dest t , bi ş wrandina bi te re were amade kirin. Heger neminasib nebe her weha xizm j  dikarin di p lankirin  de c h bigirin. Di p lana l n r n  de, ew tedb r n tedawiy    xebat n ku bi armanca l n r na mecb r   d  p w st neke d  werine kirin, t ne  zah kirin.

### **Serbij şk**

Serbij şk, doktorek spesiyal st y  ps kiatr y  ye ku li w  beş  nexweşan kar dike. Y /ya ji hem  biryar   tedb r n di derbar  l n r na mecb r  de berpirs e ev serbij şk e.

### ** zin (dest r)**

 zneke kin ya ji l n r na ps kiatr y  ya girt .

### **Laşteft şkirin**

Kontrolkirina wan kinc n ku li ser kesek heye   p  re l ger na di çante, paket   tişt n din de ku mirovek bi xwe re an  ye.

### **Kontrola laş ya seth **

Kontrola wan beş n berçav y n mirovek . Weke m nak binçengan, por   bin ligan.

---

---

***FERMO, BI YEK JI RÊXISTINÊN ENDAM  
YÊN NSPH RE TÊKILÎYÊ DEYNE.***

*Frisk och Fri* – Riksföreningen mot ätstörningar, [www.friskfri.se](http://www.friskfri.se)

*Riksförbundet Attention*, [www.attention-riks.se](http://www.attention-riks.se)

*Riksförbundet Balans*, [www.balansriks.se](http://www.balansriks.se)

*RFHL* – Riksförbundet för Rättigheter, Frigörelse, Hälsa, Likabehandling, [www.rfhl.se](http://www.rfhl.se)

*RSMH* – Riksförbundet för Social och Mental Hälsa, [www.rsmh.se](http://www.rsmh.se)

*RUS* – Riksförbundet Ungdom för Social hälsa, [www.rus-riks.se](http://www.rus-riks.se)

*Schizofreniförbundet* – Intresseförbundet för personer med schizofreni och liknande psykoser, [www.schizofreniforbundet.se](http://www.schizofreniforbundet.se)

*SPES* – Riksförbundet för SuicidPrevention och Efterlevandes stöd, [www.spes.se](http://www.spes.se)

*Svenska OCD-förbundet Ananke*, [www.ocdforbundet.se](http://www.ocdforbundet.se)

*Sveriges Fontänhus*, [www.sverigesfontanhus.se](http://www.sverigesfontanhus.se)

*ÅSS* – Svenska ångestsyndromsällskapet, [www.angest.se](http://www.angest.se)

*FMN* – Riksförbundet Föräldraföreningen mot narkotika, [www.fmn.se](http://www.fmn.se)

*SHEDO* – Self Harm and Eating Disorders Organisation, [www.shedo.se](http://www.shedo.se)

---



## ***PIRSÊN TE HENE?***

Personel, bi l n r na te y  wek  nexwe  wez fedar e. Tu dikar  pirs n xwe ji wan bik    ji wan al kar  bixwaz . Gelo daxwaza te heye ku tu li ser van babetan b tir bixw n ? Qan na L n r na Mecb r  gerek e li be   nexwe an li deverek  ber av aliqand  be.

Tu dikar  b tir agah  li ser malpera  
[www.1177.se/Regler-och-rattigheter/Psykiatrisk-tvangsvard/](http://www.1177.se/Regler-och-rattigheter/Psykiatrisk-tvangsvard/) bixw n .